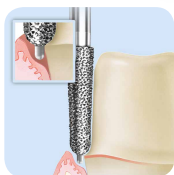
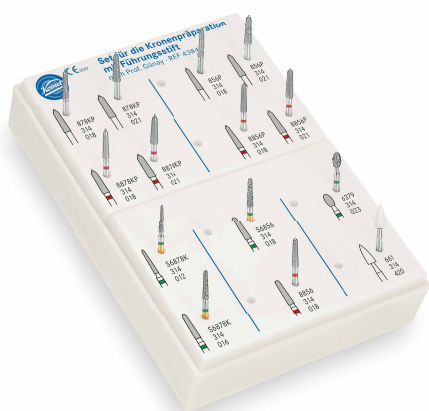




Preparación de coronas | Set 4384A



La preparación atraumática de los márgenes de coronas es el parámetro más importante para la salud periodontal de un diente restaurado. Las investigaciones clínicas han demostrado que los márgenes subgingivales de las restauraciones pueden ocasionar - en general - una inflamación más o menos fuerte del periodonto marginal. Pero a menudo no es posible realizar una restauración supragingival debido a defectos morfológicos o - especialmente en la zona de los anteriores - por motivos estéticos. En estas situaciones, es necesario que el margen de la restauración sea atraumático y poco invasivo para el periodonto.

Instrumentos de diamante con punta guía para preparaciones de coronas controladas y conservadoras.

Para satisfacer estas exigencias, Komet® ha realizado - en colaboración con el Prof. Günay de la Universidad Médica de Hannover - un set de instrumentos para la preparación de coronas que incluye instrumentos con punta guía.

El set de instrumentos 4384A contiene diferentes instrumentos de diamante con punta guía no recubierta de grano de diamante (P=Pin) en las formas cónica redondeada (856P) y torpedo cónico (878KP) con granulometría normal para el modelado y con granulometría fina (8856P y 8878KP) para el acabado. El uso de los instrumentos con punta guía permite realizar una profundidad del margen de 0,38 mm (tamaño 018) o bien de 0,54 mm (tamaño 021).

Los instrumentos de forma idéntica pero sin punta guía sirven para aumentar la profundidad del tallado en una preparación de una corona total de cerámica o de una corona tipo veneer.

La forma de huevo (6379) se utiliza para el desgaste palatino o lingual en dientes anteriores que vayan a recibir una corona. La piedra Arkansas (fig. 661) es recomendada para

pulir y redondear bordes, esquinas y ángulos (también superficies lisas en los márgenes).

De todos modos, un requisito previo a una preparación de corona controlada es un periodonto sano. Esto se obtiene efectuando - de ser necesario - una terapia periodontal previa.

Ventajas:

- Punta guía como «distanciador horizontal»: Durante el desgaste circular la punta guía garantiza un tallado controlado con una profundidad de corte uniforme. Se logra una preparación pareja, evitando el efecto de «canaleta».
- **Preparación controlada de un margen de corona definido.**
- Punta guía como «distanciador vertical»: Durante la preparación del margen subgingival la punta guía de 0,5 mm sirve para mantener una distancia definida con respecto al periodonto.
- **Así pueden evitarse daños en la inserción gingival* (y por tanto en el hueso coronal alveolar).**

* La dimensión media de la anchura biológica de un periodonto sano es aprox. 3 mm [Gargiulo et al. J Periodontol 32, 261 (1961); Günay et al. Dtsch Zahnärztl Z 56, 583 (2001)]

Secuencia clínica:

1. Ranuras oclusales de orientación con un instrumento diamantado S cónico (S6878K.314.016).

2. Ranuras de orientación vestibulares y palatinas con el mismo instrumento. De acuerdo a estas ranuras, el diente se prepara por vestibular y palatino de manera supragingival. Después sigue la separación y preparación proximal inicial hasta el nivel del margen de la encía con el mismo instrumento en tamaño 012 (S6878K.314.012).

3. Preparación vestibular con el instrumento con punta guía (856P.314.021 para lograr una acanaladura más profunda). Cuando la profundidad es suficiente para la restauración deseada, se termina la superficie vestibular (8856P.314.021).

4. Fotografía por microscopio electrónico con barrido (SEM).

5. Para coronas totalmente cerámicas o coronas con veneers la profundidad de corte se aumenta (de ser necesario) con el instrumento de diamante sin punta guía de idéntica forma (8856.314.018).

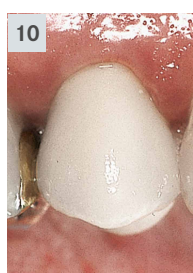
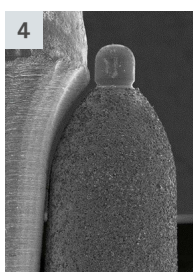
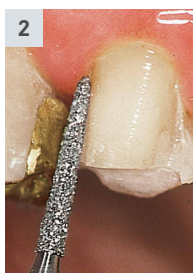
6. Una preparación palatina y subgingival con el instrumento con punta guía (878KP.314.021 y 8878KP.314.021) para establecer una pequeña acanaladura.

7. Consejo práctico: Las nuevas puntas sónicas SF8878KM/D son perfectamente apropiadas para la terminación proximal de la preparación. En la foto se muestra la punta SF8878KD en posición palatina.

8. Una semana después de la preparación se aprecia que en las zonas próximo-vestibulares ésta es mayor que en las zonas próximo-palatinas.

9. Corona metalo-cerámica: zonas próximo-vestibulares: borde de cerámica; zonas próximo palatinas: borde en metal.

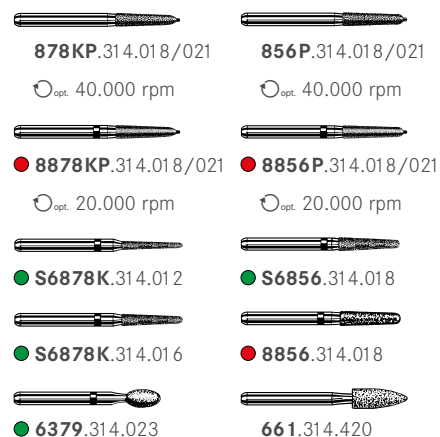
10. Corona metalo-cerámica definitiva después del cementado.



Recomendaciones para el empleo:

- Los instrumentos con punta guía son usados preferentemente en el contra-ángulo rojo.
- Para evitar generación de calor excesiva en la punta guía no deben excederse las velocidades óptimas.

Set 4384A



Disponible por separado:



Otros ejemplos de aplicación de las puntas sónicas:

- realización de una canaladura próximo-cervical durante la preparación de coronas parciales e Inlays
- alisado de las zonas de transición entre el diente natural y el veneer
- biselado del esmalte próximo-cervical durante la preparación de obturaciones de composite