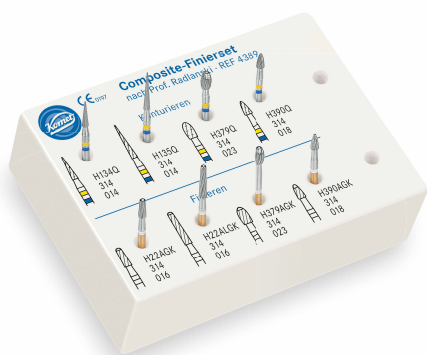




Acabado de composite | **Kit 4389**



Kit para manipulación de composites en dos etapas, según el Prof. Radlanski de la universidad Freie Universität Berlin.

El Kit incluye instrumentos con formas diferentes (punta cónica - H134Q/H135Q, ovalada - H379Q y tipo granada - H390Q), perfectamente adaptados a las superficies dentarias a tratar. Las imágenes al dorso de este folleto muestran el correcto uso y aplicación de cada instrumento.

Los instrumentos tipo «Q» identificados con un aro amarillo y uno azul, tienen punta inactiva para asegurar una protección gingival. El instrumento H390Q es una excepción. Este instrumento tiene una punta cortante para penetrar en la profundidad de las fisuras.

Luego de modelar la restauración de composite con los instrumentos tipo «Q», en una segunda instancia se utilizan los instrumentos «AGK» correspondientes para darle un acabado a la superficie. Gracias a su dentadura torneada y a su geometría de corte especialmente diseñada, los instrumentos «AGK» son especialmente adecuados para lograr un acabado de la superficie y se caracterizan por su funcionamiento suave y sin vibraciones. Para evitar la formación de muescas y daños al tejido gingival durante

la terminación, los instrumentos están dotados de una punta inactiva (identificación «GK» en la referencia, por sus siglas en alemán) o un bisel de seguridad en la punta. Los instrumentos «AGK» se reconocen fácilmente por su vástago dorado y su aro de identificación blanco.

Para el pulido final, recomendamos nuestro sistema en 3 etapas para manejo de composites. El Kit 4312A incluye pulidores en forma de llama, copa y lenteja. El pulido se efectúa en tres etapas, empezando con los pulidores celestes, luego de color rosa y por último los de color gris. Se logra un pulido de alto brillo sin necesidad de utilizar pasta de pulido.

El Kit 4389 también es especialmente bueno para la remoción controlada de rebabas durante el cementado adhesivo de incrustaciones cerámicas con resina. Los instrumentos son ideales para alisar las zonas de transición entre la superficie natural y la restauración. Posibles excesos de material pueden ser removidos fácilmente, sin dañar la sustancia natural o la incrustación.

En primer lugar, se le da la forma a la restauración de composite con los instrumentos tipo «Q». La letra «Q» en el código de la figura indica que el instrumento está dotado de una dentadura de corte transversal, especialmente diseñada para lograr un modelado eficiente de la restauración.

Uso apropiado:

1. - 2. Las superficies vestibulares son contorneadas (H135Q.314.014). Acabado de la superficie (H22ALGK.314.016). Los instrumentos cortos (H134Q.314.014 y H22AGK.314.016) son ideales para contornear superficies más pequeñas.

3. - 4. Modelado en dos etapas de la cara palatina (H379Q.314.023 y H379AGK.314.023). Estos instrumentos también son apropiados para modelar la zona de las cúspides en restauraciones de clase I.

5. - 6. Conformación de las fisuras utilizando los instrumentos en forma de granada (H390Q.314.018 y H390AGK.314.018).

7. Pulido inicial de las superficies proximales con los pulidores para composite en forma de lenteja 9406 (celeste), 9407 y 9408.204.100.

8. Pulido de las cúspides (o de las superficies vestibulares) con los pulidores en forma de copa 9403, 9404 (color rosa claro) y 9405.204.055.

9. Pulido de alto brillo con los pulidores en forma de llama 9400, 9401 y 9402.204.030 (color gris claro).

Kit 4389



● H134Q.314.014



● H135Q.314.014



● H379Q.314.023



● H390Q.314.018



○ H22AGK.314.016



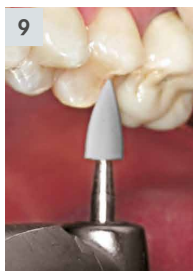
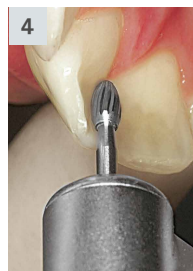
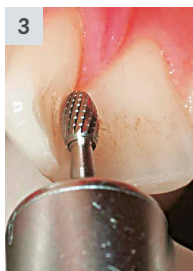
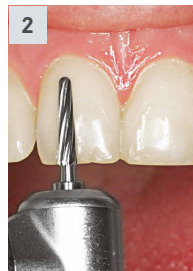
○ H22ALGK.314.016



○ H379AGK.314.023



○ H390AGK.314.018



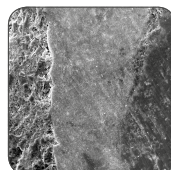
Imágenes y fotografías MEB:
Prof. Radlanski, Berlín

Incrustación de cerámica
utilizada para la fotografía
MEB facilitada por el Prof.
Freesmeyer, Berlín

Apartado A Fotografía MEB, aumento 250x



Antes:
Unión con exceso
de adhesivo



Después:
Unión después
del pulido

Recomendaciones de uso:

- Los instrumentos «Q» y «AGK» se usan en el contra-ángulo rojo con una velocidad óptima de \varnothing_{opt} 20.000 rpm como máximo. Los instrumentos deben ser utilizados con presión de contacto reducida para no correr el riesgo de generar muescas en la superficie.
- Los pulidores para composite con granos de diamante incrustados deben ser utilizados bajo suficiente refrigeración por spray de agua para evitar que la superficie de composite se empaste. Según el estado de la superficie, puede llegar a omitirse la primera etapa de pulido (celeste).



Modelar la fisura en una
incrustación de cerámica